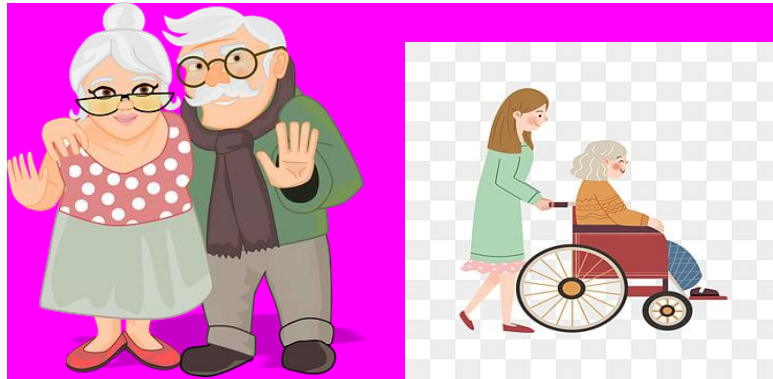




คู่มือปฏิบัติงาน

งานพัฒนาชุมชนและสวัสดิการสังคม



เทศบาลตำบลแพด

อำเภอคำตากล้า จังหวัดสกลนคร

คำนำ

คู่มือปฏิบัติงานพัฒนาชุมชนและสวัสดิการสังคม สำนักปลัด เทศบาลตำบลแพด อำเภอคำตากล้า จังหวัด สกลนคร ฉบับนี้ได้จัดทำขึ้นเพื่อเป็นแนวทางการปฏิบัติงานให้เป็นไปตามรูปแบบ เพื่อให้ เหมาะสมกับสภาพการณ์ ในปัจจุบัน และเป็นมาตรฐานกลางในการถือปฏิบัติได้อย่างถูกต้อง และมีประสิทธิภาพ โดยพิจารณาถึงความ ครบถ้วน ถูกต้อง ความเหมาะสมกับสภาพการณ์ในปัจจุบัน และชอบด้วยระเบียบกฎหมาย อย่างไรก็ตามเนื่องจาก งานพัฒนาชุมชนและสวัสดิการสังคม มีภาระงานที่หลากหลายและแตกต่างกัน ซึ่งส่วนใหญ่เกี่ยวข้องกับการส่งเสริม คุณภาพชีวิตของประชาชน ทั้งด้านการพัฒนาชุมชน สวัสดิการสังคม การส่งเสริมวัฒนธรรม กีฬาการท่องเที่ยว และ การเกษตร รวมทั้งมีการใช้กฎหมายและระเบียบต่างๆ ที่เกี่ยวข้องเป็นจำนวนมาก ซึ่งคู่มือการปฏิบัติงานฉบับนี้อาจมี ข้อบกพร่อง หรือข้อผิดพลาดเกิดขึ้น จึงต้องขออภัย มา ณ ที่นี้ และหวังเป็นอย่างยิ่งว่าคู่มือการปฏิบัติงานพัฒนา ชุมชนและสวัสดิการสังคมฉบับนี้ จะเป็นประโยชน์ในการปฏิบัติงานสำหรับผู้บริหารผู้ปฏิบัติงาน รวมทั้งบุคคลทั่วไป ที่สนใจ

ขอขอบพระคุณผู้เกี่ยวข้องที่ให้ความอนุเคราะห์ให้คำปรึกษาหารือ ข้อเสนอแนะต่างๆ รวมทั้งผู้ที่สนับสนุนใน การจัดทำคู่มือการปฏิบัติงานฯ จนเสร็จเรียบร้อยมา ณ โอกาสนี้

งานพัฒนาชุมชนและสวัสดิการสังคม

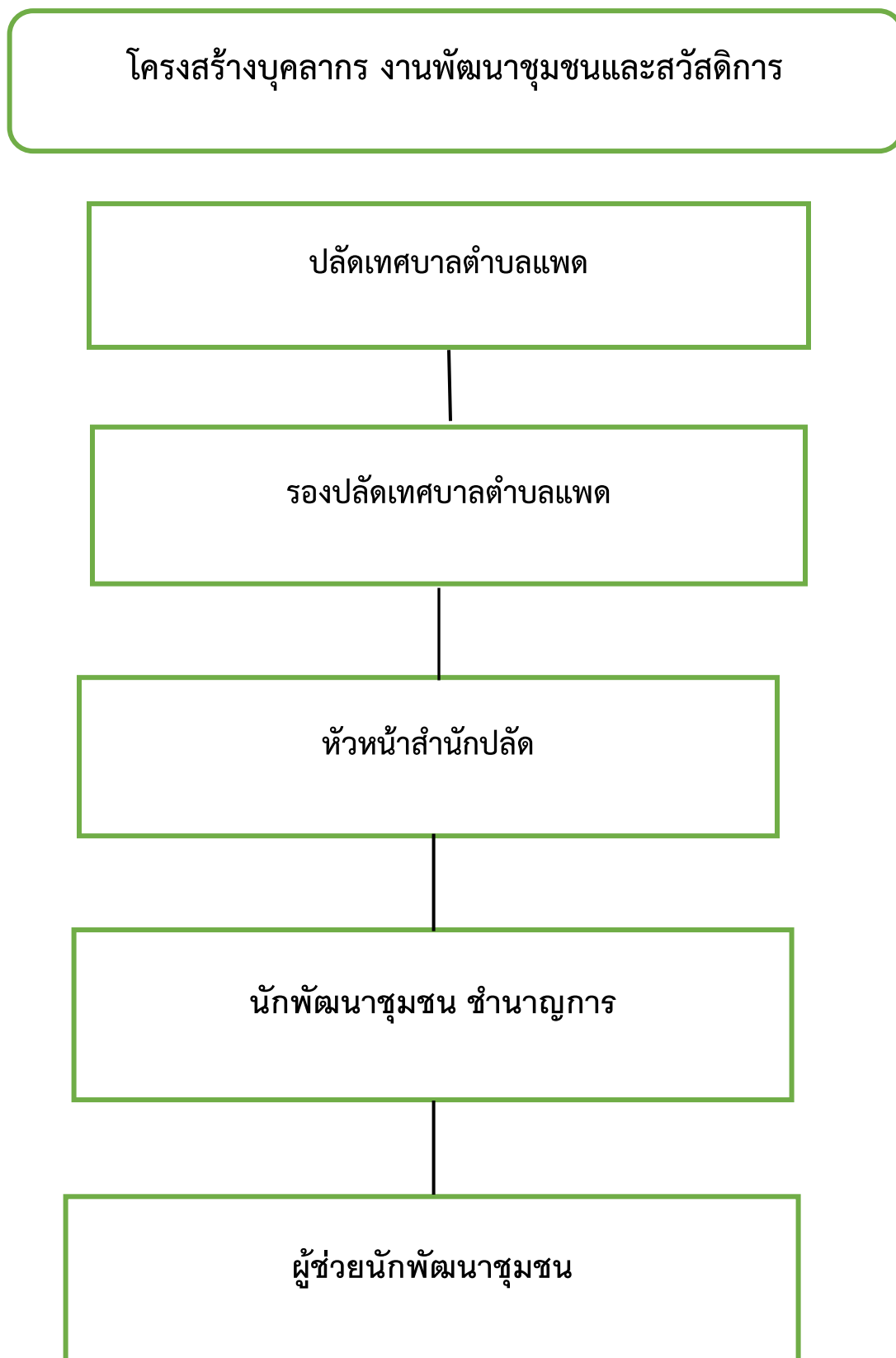
สำนักปลัดเทศบาลตำบลแพด

มีนาคม ๓๕๖๕

สารบัญ

เรื่อง	หน้า
โครงสร้างบุคลากร งานพัฒนาชุมชนและสวัสดิการ	๑
คู่มือการปฏิบัติงานการให้บริการสวัสดิการด้านเบี้ยยังชีพผู้สูงอายุ	
ความรู้เบื้องต้นเกี่ยวกับเบี้ยยังชีพผู้สูงอายุ	๓-๔
กระบวนการดำเนินงานเบี้ยยังชีพผู้สูงอายุ	๕-๗
บทบาทของเจ้าหน้าที่ที่เกี่ยวข้องในการดำเนินงานเบี้ยยังชีพผู้สูงอายุ	๗-๘
คู่มือการปฏิบัติงานการให้บริการสวัสดิการด้านเบี้ยยังชีพคนพิการ	
ความรู้เบื้องต้นเกี่ยวกับเบี้ยยังชีพคนพิการ	๑๐-๑๓
คู่มือการปฏิบัติงานการให้บริการสวัสดิการด้านเบี้ยยังชีพผู้ติดเชื้อเอดส์	
การจัดสวัสดิการเบี้ยยังชีพผู้ป่วยเอดส์	๑๕-๑๖
สิทธิของผู้ได้รับเงินเบี้ยยังชีพผู้ป่วยเอดส์สิ้นสุด	๑๖-๑๗
หน้าที่ของผู้รับเบี้ยยังชีพผู้ป่วยเอดส์	๑๗
คู่มือการปฏิบัติงานโครงการเงินอุดหนุนเพื่อการเลี้ยงดูเด็กแรกเกิด	
โครงการเงินอุดหนุนเพื่อการเลี้ยงดูเด็กแรกเกิด	๑๙
คุณสมบัติเด็กแรกเกิดที่มีสิทธิ	๒๐
ขั้นตอนการลงทะเบียน โครงการเงินอุดหนุนเพื่อการเลี้ยงดูเด็กแรกเกิด	๒๒

โครงสร้างบุคลากร งานพัฒนาชุมชนและสวัสดิการ



คู่มือการปฏิบัติงาน

การให้บริการสวัสดิการด้านเบี้ยยังชีพผู้สูงอายุ

ความรู้เบื้องต้นเกี่ยวกับเบี้ยยังชีพผู้สูงอายุ

ความหมายของเบี้ยยังชีพผู้สูงอายุ เบี้ยยังชีพผู้สูงอายุ หมายถึง สวัสดิการสำหรับผู้สูงอายุรูปแบบหนึ่งเพื่อจัดสรรงบประมาณของรัฐบาล ในการสนับสนุนค่าใช้จ่ายให้กับผู้สูงอายุในชุมชน หรือในหมู่บ้านต่างๆ ทั่วประเทศซึ่งประสบปัญหาความเดือดร้อน เนื่องจากไม่มีรายได้เพียงพอแก่การยังชีพ ขาดผู้อุปการะ เลี้ยงดูถูกทอดทิ้ง และไม่สามารถประกอบอาชีพเลี้ยงตนเองได้ ให้สามารถดำรงชีวิตอยู่ในครอบครัวและชุมชนได้โดยปกติตามควรแก่อัตภาพ โดยให้ความช่วยเหลือแก่ผู้สูงอายุ เป็นเงินจนตลอดชีพ ความเป็นมาของเบี้ยยังชีพผู้สูงอายุ การสงเคราะห์เบี้ยยังชีพผู้สูงอายุ เป็นกิจกรรมหนึ่งที่กรมประชาสงเคราะห์ดำเนินการมาตั้งแต่ปี พ.ศ. ๓๕๓๖ ตามมติคณะรัฐมนตรีเมื่อวันที่ ๓ มีนาคม ๓๕๓๕ ซึ่งเห็นชอบให้กรมประชาสงเคราะห์ดำเนินโครงการกองทุนส่งเสริมสวัสดิการผู้สูงอายุและครอบครัวในชุมชน เพื่อจัดสรรงบประมาณหมวดเงินอุดหนุนสงเคราะห์เบี้ยยังชีพช่วยเหลือผู้สูงอายุที่ประสบปัญหาความเดือดร้อนในด้านต่างๆ โดยกระทรวงการคลังได้อนุมัติหลักการเบิกจ่ายเงินตาม โครงการ ดังกล่าว เป็นเบี้ยยังชีพสำหรับผู้สูงอายุคนละ ๓๐๐ บาท/เดือน จนตลอดชีพ และรัฐบาลได้ให้ความสำคัญต่อ ผู้สูงอายุอย่างต่อเนื่อง จึงได้เพิ่มจำนวนผู้สูงอายุที่รับเบี้ยยังชีพเพิ่มมากขึ้นทุกปี จนถึงปี พ.ศ. ๓๕๔๓ รัฐบาลได้เพิ่มเงิน เพิ่มพิเศษในภาวะเศรษฐกิจถดถอยให้แก่ผู้สูงอายุที่รับเบี้ยยังชีพอีกคนละ ๑๐๐ บาท/คน/เดือนรวมเบี้ยยังชีพที่ ผู้สูงอายุได้รับคนละ ๓๐๐ บาท/คน/เดือนจนตลอดชีพ ปัจจุบันรัฐบาลได้จัดสรรเงินเบี้ยยังชีพให้แก่ผู้สูงอายุทุกคนที่มี อายุตั้งแต่ ๖๐ ปีขึ้นไป ตามขั้นบันได วัตถุประสงค์ในการดำเนินงาน ๑. เพื่อเป็นการกระจายบริการของรัฐให้แก่อายุ ๓. เพื่อเป็นการสร้างขวัญและกำลังใจให้ผู้สูงอายุ ว่ารัฐไม่ได้ทอดทิ้ง แต่พยายามให้ความช่วยเหลือและยังเห็นความสำคัญของผู้สูงอายุ ๓. เพื่อให้ผู้สูงอายุสามารถดำรงชีวิตอยู่ในชุมชน โดยไม่ต้องอยู่ในสถานสงเคราะห์ของรัฐ ซึ่งเป็นทางเลือก สุดท้ายที่จะช่วยเหลือผู้สูงอายุ ประโยชน์ของการสงเคราะห์เบี้ยยังชีพผู้สูงอายุ

1. ด้านเศรษฐกิจ ทำให้ผู้สูงอายุสามารถใช้ชีวิตในช่วงสุดท้ายอย่างมีความสุขตามควรแก่อัตภาพ อันเป็นการพัฒนาคุณภาพชีวิตของผู้สูงอายุให้มีมาตรฐานสูงขึ้น ได้รับการตอบสนองความต้องการด้านปัจจัย ๔ และถือเป็นการ กระจายรายได้ไปสู่ประชากรที่สมควรได้รับการช่วยเหลือในบั้นปลายของชีวิต
2. ด้านสังคม เป็นกิจกรรมที่ปลุกจิตสำนึกของชุมชนที่มีผู้สูงอายุถูกทอดทิ้งได้รับกันป้องกันแก้ไขปัญหาของ ชุมชน ไม่ทอดทิ้งผู้สูงอายุในชุมชน และเป็นการใช้ชุมชนเป็นฐานในการให้บริการ
3. ด้านจิตใจ ก่อให้เกิดความรู้สึกรับประกันทางจิตใจ รู้สึกว่าตนเองมีคุณค่า สามารถดำรงชีวิตอยู่ในสังคมได้อย่างมีความสุขตลอดจนเป็นที่พึ่งของบุตรหลานและครอบครัว

คุณสมบัติของผู้สูงอายุที่มีสิทธิรับเบี้ยยังชีพผู้สูงอายุ

๑. มีสัญชาติไทย

๓. มีภูมิลำเนาอยู่ในเขตองค์กรปกครองส่วนท้องถิ่นตามทะเบียนบ้าน

๓.มีอายุหกสิบปีบริบูรณ์ขึ้นไป ซึ่งได้ลงทะเบียนและยื่นคำขอรับเบี้ยยังชีพผู้สูงอายุต่อองค์กรปกครองส่วนท้องถิ่น

๔.ไม่เป็นผู้ได้รับสวัสดิการหรือสิทธิประโยชน์อื่นใดจากหน่วยงานของรัฐ รัฐวิสาหกิจหรือองค์กรปกครองส่วนท้องถิ่น ได้แก่ผู้รับบำนาญ เบี้ยหวัด บำนาญพิเศษ หรือเงินอื่นใดในลักษณะเดียวกัน ผู้สูงอายุที่อยู่ในสถานสงเคราะห์ของรัฐ หรือองค์กรปกครองส่วนท้องถิ่นผู้ได้รับเงินเดือน ค่าตอบแทน รายได้ ประจำ หรือผลประโยชน์ตอบแทนอย่างอื่นที่รัฐ หรือองค์กรปกครองส่วนท้องถิ่นจัดให้เป็นประจำ ยกเว้นผู้พิการหรือผู้ป่วยเอดส์ตามระเบียบกระทรวงมหาดไทยว่าด้วย เรื่องการจ่ายเงินสงเคราะห์เพื่อการยังชีพขององค์กรปกครองส่วนท้องถิ่น พ.ศ ๓๕๔๘ การคำนวณเงินเบี้ยยังชีพ แบบขั้นบันได จำนวนเงินเบี้ยยังชีพผู้สูงอายุจะได้รับในปัจจุบัน (ปี ๓๕๕๘) คิดในอัตราเบี้ยยังชีพแบบขั้นบันได หมายถึงการแบ่งช่วงอายุของผู้สูงอายุเป็นช่วงๆ หรือเป็นขั้นไปเรื่อยๆ โดยเริ่มตั้งแต่อายุ ๖๐ ปี ตารางการคำนวณเงินเบี้ยยังชีพรายเดือนสำหรับผู้สูงอายุ (แบบขั้นบันได)

ขั้นที่ ๑	อายุ ๖๐-๖๙ ปี	เบี้ยยังชีพ	๖๐๐	บาท
ขั้นที่ ๒	อายุ ๗๐-๗๙ ปี	เบี้ยยังชีพ	๗๐๐	บาท
ขั้นที่ ๓	อายุ ๘๐-๘๙ ปี	เบี้ยยังชีพ	๘๐๐	บาท
ขั้นที่ ๔	อายุ ๙๐ ปี ขึ้นไป	เบี้ยยังชีพ	๑,๐๐๐	บาท

กระบวนการดำเนินงานเบี้ยยังชีพผู้สูงอายุ

๑. การยื่นคำขอ ขั้นตอน/วิธีปฏิบัติ ภายในเดือนพฤศจิกายน ของทุกปี ให้ผู้ที่จะมีอายุครบหกสิบปีบริบูรณ์ขึ้นไป ในปีงบประมาณถัดไป ลงทะเบียนและยื่นคำขอรับเงินเบี้ยยังชีพผู้สูงอายุด้วยตนเอง ต่อเทศบาลตำบลแพดหรือสถานที่ ที่เทศบาลตำบลแพดกำหนด โดยมีหลักฐาน ดังนี้

๑.๑ บัตรประจำตัวประชาชน หรือบัตรอื่นที่ออกโดยหน่วยงานของรัฐที่มีรูปถ่ายพร้อมสำเนา

๑.๒ สำเนาสมุดบัญชีเงินฝากธนาคาร สำหรับกรณีที่ผู้ขอรับเงินเบี้ยยังชีพผู้สูงอายุประสงค์ขอรับเงินผ่านธนาคาร

ในกรณีที่มีความจำเป็น ผู้สูงอายุที่ไม่สามารถมาลงทะเบียนด้วยตนเองได้ อาจมอบอำนาจเป็นลายลักษณ์อักษร ให้ผู้อื่นเป็นผู้ยื่นคำขอรับเงินเบี้ยยังชีพผู้สูงอายุแทนก็ได้ ในกรณีผู้สูงอายุที่ได้รับเงินเบี้ยยังชีพจากองค์กรปกครองส่วนท้องถิ่น ในปีงบประมาณที่ผ่านมา ให้ถือว่าเป็นผู้ได้ลงทะเบียนและยื่นคำขอรับเบี้ยยังชีพผู้สูงอายุตามระเบียบแล้ว ในกรณีผู้สูงอายุที่มีสิทธิรับเบี้ยผู้สูงอายุจากองค์กรปกครองส่วนท้องถิ่น แจ้งย้ายภูมิลำเนา ไปอยู่องค์กรปกครองส่วนท้องถิ่นอื่น ให้องค์กรปกครองส่วนท้องถิ่นเดิมยังคงจ่ายเบี้ยยังชีพผู้สูงอายุ จนกว่าจะสิ้นปีงบประมาณนั้น หากมีความประสงค์จะรับเบี้ยยังชีพกับองค์กรปกครองส่วนท้องถิ่นแห่งใหม่ ต้องไปลงทะเบียนเพื่อขอรับเงินเบี้ยยังชีพผู้สูงอายุที่องค์กรปกครองส่วนท้องถิ่นแห่งใหม่ก่อนสิ้นปีงบประมาณ

หมายเหตุ การนับอายุว่าจะอยู่ในขั้นที่เท่าไร ให้นับ ณ วันที่ ๓๐ กันยายน เท่านั้น เช่น

๑. นาย ก. เกิด ๓๐ กันยายน ๓๔๘๘ ณ วันที่ ๓๐ กันยายน ๓๕๕๘ นาย ก จะอายุ ๗๐ ปี หมายความว่า นาย ก. จะได้รับเงินเบี้ยยังชีพเดือนละ ๗๐๐ บาท ในเดือน ตุลาคม ๓๕๕๘ (ปีงบประมาณ ๓๕๕๙)

๒. นาง ข เกิด ๑ ตุลาคม ๓๔๘๘ ณ วันที่ ๓๐ กันยายน ๓๕๕๘ นาง ข จะอายุ ๖๙ ปี หมายความว่า นาง ข จะได้รับเงินเบี้ยยังชีพเดือน ๖๐๐ บาท เท่าเดิม จนกว่าจะถึงรอบปีถัดไป การนับรอบปีงบประมาณ คือ ๑ ตุลาคม - ๓๐ กันยายน เช่น ปีงบประมาณ ๓๕๕๘ จะเริ่มตั้งแต่ ๑ ตุลาคม ๓๕๕๗ - ๓๐ กันยายน ๓๕๕๘ , ปีงบประมาณ ๓๕๕๙ จะเริ่มตั้งแต่ ๑ ตุลาคม ๓๕๕๘ - ๓๐ กันยายน ๓๕๕๙

๓. การตรวจสอบและจัดทำประวัติผู้มีสิทธิ ภายในเดือนตุลาคมของทุกปี ให้องค์กรปกครองส่วนท้องถิ่นดำเนินการตรวจสอบ สถานะของผู้รับเบี้ยยังชีพผู้สูงอายุ และให้ผู้รับเบี้ยยังชีพผู้สูงอายุแสดงการดำรงชีวิตอยู่ ต่อองค์กรปกครองส่วนท้องถิ่น โดยจะแสดงด้วยตนเอง หรือให้มีการรับรองของนายทะเบียนอำเภอหรือทะเบียนท้องถิ่นใดก็ได้ ในกรณีที่ผู้มีสิทธิได้รับเบี้ยยังชีพผู้สูงอายุไม่ได้ดำเนินการดังกล่าว ให้องค์กรปกครองส่วนท้องถิ่นตรวจสอบการดำรงชีวิตอยู่ของผู้สูงอายุดังกล่าว จากฐานข้อมูลทะเบียนราษฎร หรือหลักฐานอื่นที่สามารถตรวจสอบได้

๓. งบประมาณและวิธีการจ่ายเงินเบี้ยยังชีพผู้สูงอายุ ขั้นตอน/วิธีปฏิบัติ

๓.๑. การตั้งงบประมาณและวิธีการจ่ายเงินเบี้ยยังชีพผู้สูงอายุให้ดำเนินการตามกฎหมายว่าด้วยการนั้น

๓.๓ การจ่ายเงินเบี้ยยังชีพผู้สูงอายุให้จ่ายในอัตราเดือนละหกร้อยบาท หรือตามมติคณะรัฐมนตรี

๓.๓ การจ่ายเงินเบี้ยยังชีพให้แก่ผู้สูงอายุ ให้องค์กรปกครองส่วนท้องถิ่นจ่ายโอนเข้าบัญชีเงินฝากธนาคารในนามผู้มีสิทธิได้รับเบี้ยยังชีพผู้สูงอายุ หรือในนามบุคคลที่ได้รับมอบอำนาจเป็นหนังสือจากผู้มีสิทธิได้รับเบี้ยยังชีพผู้สูงอายุเป็นรายเดือน ภายในวันที่ ๑๐ ของทุกเดือน ในการจ่ายเงินให้แก่ผู้รับมอบอำนาจต้องตรวจสอบจนแน่ใจว่าเป็นบุคคลเดียวกับผู้ที่ได้รับมอบอำนาจ และต้องได้รับการยืนยันว่าผู้มีสิทธิได้รับเบี้ยยังชีพผู้สูงอายุ

ยังมีชีวิตอยู่ การโอนเงินเข้าบัญชีเงินฝากธนาคาร ให้เป็นไปตามที่องค์กรปกครองส่วนท้องถิ่นกำหนด หรือตามที่ตกลงกันเป็นอย่างอื่น

๔. การสิ้นสุดการได้รับเงินเบี้ยยังชีพผู้สูงอายุ สิทธิของผู้ได้รับเงินเบี้ยยังชีพผู้สูงอายุจะสิ้นสุดลงในกรณีดังต่อไปนี้

๔.๑ ตาย

๔.๓ อยู่ในความอุปการะของสถานสงเคราะห์ของรัฐ

๔.๓ แจงสละสิทธิการขอรับเงินเบี้ยยังชีพผู้สูงอายุ เป็นหนังสือต่อองค์กรปกครองส่วนท้องถิ่น

๔.๔ มีตำแหน่งทางการเมือง (มีเงินเดือน) กรณีสิทธิได้รับเงินเบี้ยยังชีพผู้สูงอายุดังกล่าวสิ้นสุดลง ให้ผู้บริหารองค์กรปกครองส่วนท้องถิ่น สั่งระงับการจ่ายเงินเบี้ยยังชีพผู้สูงอายุสำหรับบุคคลดังกล่าวทันที กรณีผู้รับเบี้ยยังชีพผู้สูงอายุตาย ให้นายทะเบียนอำเภอหรือนายทะเบียนท้องถิ่นแจ้งการตายต่อองค์กรปกครองส่วนท้องถิ่น ที่ผู้ตายมีชื่อในทะเบียนบ้านภายในเจ็ดวันนับแต่วันที่นายทะเบียนอำเภอหรือนายทะเบียนท้องถิ่นได้รับแจ้งการตาย

กรณีผู้รับเงินเบี้ยยังชีพผู้สูงอายุขาดคุณสมบัติ หรือมีลักษณะต้องห้าม ให้องค์กรปกครองส่วนท้องถิ่น ปิดประกาศไว้โดยเปิดเผย ณ ที่ทำการองค์กรปกครองส่วนท้องถิ่น หรือสถานที่ ที่องค์กรปกครองส่วนท้องถิ่นกำหนด เป็นเวลาไม่น้อยกว่าสิบห้าวัน หากไม่มีผู้คัดค้านให้องค์กรปกครองส่วนท้องถิ่น พิจารณาสั่งถอนรายชื่อและระงับการจ่ายเบี้ยยังชีพผู้สูงอายุทันที ในกรณีที่มีการคัดค้านให้องค์กรปกครองส่วนท้องถิ่น ตรวจสอบข้อเท็จจริงให้ชัดเจนเพื่อพิจารณาดำเนินการตามสมควรแก่กรณีต่อไป

๕.หน้าที่ของผู้รับเบี้ยยังชีพผู้สูงอายุ

๕.๑ ตรวจสอบรายชื่อของตนเอง

๕.๓ เมื่อย้ายภูมิลำเนาจากองค์กรปกครองส่วนท้องถิ่นเดิมไปอยู่ภูมิลำเนาอื่น

๕.๓ ต้องแจ้งข้อมูลเพื่อให้องค์กรปกครองส่วนท้องถิ่นได้รับทราบ

๕.๔ ให้ผู้ที่รับเบี้ยยังชีพผู้สูงอายุแสดงการมีชีวิตอยู่ ต่อองค์กรปกครองส่วนท้องถิ่น ระหว่าง ๑-๑๕

ตุลาคม ของทุกปี

๕.๕ กรณีตาย ให้ญาติของผู้รับเบี้ยยังชีพแจ้งการตายให้องค์กรปกครองส่วนท้องถิ่นทราบ (พร้อมสำเนาภรรยาบัตร)

๖. การติดตามผลการจ่ายเบี้ยยังชีพ ขั้นตอน/วิธีปฏิบัติ

๖.๑ ให้องค์กรปกครองส่วนท้องถิ่น ติดตามผลการจ่ายเบี้ยยังชีพผู้สูงอายุ ว่าผู้สูงอายุได้รับเงินตรงตามระยะเวลาที่กำหนดและได้รับเงินครบหรือไม่ นอกจากนี้ทำหน้าที่ให้คำปรึกษาแนะนำและพิจารณาให้ความช่วยเหลือในปัญหาอุปสรรคที่เกิดขึ้น

๖.๓ ในกรณีที่มีการร้องเรียนว่าผู้สูงอายุมีคุณสมบัติไม่เหมาะสม ให้องค์กรปกครองส่วนท้องถิ่น ตรวจสอบและหากขาดคุณสมบัติจริงให้ระงับการจ่ายเงินทันที

๗. การรายงานผลการดำเนินงาน ขั้นตอน/วิธีปฏิบัติ

๗.๑ เทศบาลตำบลแพด รายงานรายชื่อผู้สูงอายุที่ได้ขึ้นทะเบียนรับเบี้ยยังชีพ ให้ประชาชนรับทราบ โดยวิธีการจัดทำทะเบียนรายชื่อผู้สูงอายุติดประกาศให้ทราบโดยทั่วกัน

๗.๓ หลังจากเบิกจ่ายเงินให้ผู้สูงอายุแล้ว ให้องค์กรปกครองส่วนท้องถิ่น รายงานผลการดำเนินการตามแบบรายงานเป็นรายเดือนให้อำเภอและจังหวัดทราบ

๗.๓ องค์กรปกครองส่วนท้องถิ่น รายงานการเปลี่ยนแปลงผู้สูงอายุที่รับเบี้ยยังชีพให้หน่วยงานเจ้าของงบประมาณทราบเมื่อมีการเปลี่ยนแปลง

บทบาทของเจ้าหน้าที่ที่เกี่ยวข้องในการดำเนินงานเบี้ยยังชีพผู้สูงอายุ

ซึ่งปัจจุบันได้เป็นภารกิจถ่ายโอนให้แก่องค์กรปกครองส่วนท้องถิ่น เป็นผู้รับผิดชอบ ดังนั้น บทบาทในการดำเนินงานของบุคลากรที่เกี่ยวข้อง มีดังนี้

๑.สำรวจผู้สูงอายุที่มีคุณสมบัติเหมาะสมที่มีสิทธิจะได้รับเบี้ยยังชีพผู้สูงอายุในท้องถิ่นที่ตัวเองรับผิดชอบ

๓.รวบรวมการขอขึ้นทะเบียนที่ผ่านการตรวจสอบคุณสมบัติ

๓.นำส่งรายชื่อผู้สูงอายุที่ผ่านคุณสมบัติไปยังหน่วยงานเจ้าของงบประมาณ เพื่อเสนอขออนุมัติจากผู้ว่าราชการจังหวัดต่อไป

๔.จัดทำทะเบียนรายชื่อผู้สูงอายุที่ได้รับเบี้ยยังชีพที่ผ่านการอนุมัติแล้ว และติดประกาศในที่เปิดเผยต่อประชาชน

๕. แจงให้ผู้สูงอายุที่ได้รับเบี้ยยังชีพทราบ จัดทำเอกสารหนังสือต่างๆ ตามแบบที่กำหนดได้แก่ หนังสือพินัยกรรม หนังสือมอบอำนาจ หนังสือรับรองว่าจะแจ้งการเสียชีวิต และหนังสือรับรองการมีชีวิต

๖. ดำเนินการเบิกจ่ายเบี้ยยังชีพแก่ผู้สูงอายุโดยวิธีการเบิกจ่ายเงินตามความเห็นชอบของเทศบาล ภายใต้ระเบียบที่เกี่ยวข้อง

๗. เก็บรวบรวมหลักฐานการเบิกจ่ายเงินไว้เพื่อการตรวจสอบ โดยหากจ่ายเงินให้ผู้สูงอายุเป็นเงินสดให้ใช้หลักฐานใบสำคัญรับเงินตามแบบที่กระทรวงการคลังกำหนด

๘. ในกรณีที่ผู้สูงอายุเสียชีวิตระหว่างงวด ให้เป็นสิทธิของทายาทตามพินัยกรรมที่ผู้สูงอายุระบุไว้ หรือหากไม่มีพินัยกรรม ให้องค์กรปกครองส่วนท้องถิ่น เสนอหน่วยงานเจ้าของงบประมาณเพื่อดำเนินการระงับการจ่ายเงิน

๙. ในกรณีที่ได้รับการร้องเรียนว่าผู้สูงอายุที่รับเบี้ยยังชีพที่คุณสมบัติไม่เหมาะสม ให้ดำเนินการตรวจสอบและรายงานหน่วยงานเจ้าของงบประมาณทราบเพื่อกระทำการระงับต่อไป

๑๐. เยี่ยมเยียนและติดตามผู้สูงอายุที่ได้รับเบี้ยยังชีพ โดยหากพบปัญหาและอุปสรรคในการดำเนินงานให้ดำเนินการช่วยเหลือและให้คำปรึกษาแนะนำ

๑๑. ประชาสัมพันธ์การดำเนินงานเบี้ยยังชีพผู้สูงอายุให้ประชาชนในท้องถิ่นได้ทราบทุกรูปแบบ

คู่มือการปฏิบัติงาน

การให้บริการสวัสดิการด้านเบี้ยยังชีพคนพิการ

ความรู้เบื้องต้นเกี่ยวกับเบี้ยยังชีพคนพิการ

๑. ความเป็นมาของการให้บริการสวัสดิการเบี้ยยังชีพคนพิการ เดิมการใช้ความช่วยเหลือคนพิการ เป็นบริการที่จัดโดยภาคเอกชนเป็นส่วนใหญ่ มีรัฐดำเนินการเพียงเล็กน้อย โดยมีกลุ่มเป้าหมายเฉพาะคนพิการที่มาขอรับบริการ ซึ่งประสบความสำเร็จยากเดือดร้อน และมีรูปแบบของการให้ความช่วยเหลือในลักษณะของการให้หรือการสงเคราะห์เป็นรูปธรรม เช่น เงิน สิ่งของเครื่องอุปโภคบริโภคที่จำเป็นต่อการดำรงชีพ ต่อมาการช่วยเหลือได้ขยายไปสู่การป้องกัน การบำบัดรักษา และการฟื้นฟูสภาพทางการแพทย์ การศึกษา อาชีพ และสังคม ให้แก่คนพิการที่สามารถพัฒนาได้ในกลุ่มเป้าหมายเดิม ดังนั้นคนพิการที่เข้าถึงสวัสดิการสังคม ดังกล่าวจึงมีเพียงส่วนน้อย ซึ่งสวัสดิการสังคมที่จัดให้แก่คนพิการในประเทศไทยนั้น มีรายละเอียดดังนี้

๑.๑ การฟื้นฟูสมรรถภาพคนพิการทางการแพทย์ จัดบริการช่วยเหลือทางการแพทย์แก่คนพิการ ตามกระบวนการฟื้นฟูสมรรถภาพทางการแพทย์อย่างต่อเนื่อง เพื่อเสริมสร้างสมรรถภาพคนพิการให้ดีขึ้น

๑.๓ การฟื้นฟูสมรรถภาพคนพิการทางการศึกษา จัดการศึกษาแก่คนพิการในวัยเรียนในระบบการศึกษา ในโรงเรียนโดยเรียนร่วมกับเด็กปกติ ตั้งแต่การศึกษาภาคบังคับการศึกษาสายสามัญหรืออุดมศึกษา ตามแผนการศึกษาแห่งชาติ

๑.๓ การฟื้นฟูสมรรถภาพคนพิการทางด้านอาชีพ โดยจัดบริการฝึกอาชีพให้แก่คนพิการในวัยทำงาน ในลักษณะของการฝึกอบรมในงานวิชาชีพและการเตรียมความพร้อมในงานอาชีพ ในรูปแบบของการศึกษาวิชาชีพในโรงเรียนหรือสถาบันการฝึกอบรมในลักษณะรูปแบบศึกษารวมกับคนทั่วไป

๑.๔ การฟื้นฟูสมรรถภาพคนพิการทางสังคม โดยได้มีการออกกฎกระทรวงเพื่อจัดสิ่งอำนวยความสะดวกทั้งใน สถานที่และบริการสาธารณะสำหรับคนพิการเพื่อส่งเสริมให้คนพิการสามารถพึ่งพาตนเอง มีส่วนร่วมในกิจการสังคมและสามารถใช้ชีวิตอยู่ในสังคมได้โดยสะดวกและปลอดภัยเท่าเทียมกับสมาชิกอื่นในสังคม

๑.๕ การสงเคราะห์คนพิการในสถานสงเคราะห์ ถือเป็นแนวทางสุดท้ายในการให้ความช่วยเหลือคนพิการทุกประเภทความพิการ

โครงการเบี้ยยังชีพคนพิการ

ความเป็นมาของโครงการเบี้ยยังชีพคนพิการ ปัจจุบันการเพิ่มจำนวนคนพิการเป็นสาเหตุหนึ่ง ซึ่งเกิดจากการพัฒนาทางการแพทย์ และการ สาธารณะสุขที่เจริญก้าวหน้า และกรตั้งครรภ์นอกสมรสที่เกิดขึ้นจากกลุ่มนักเรียนวัยรุ่น คนงานก่อสร้าง ส่วนใหญ่จะ ใช้วิธีขจัดปัญหาโดยการทานยาขับ แต่ไม่เป็นผลสำเร็จ ดังนั้น เมื่อให้ดำเนินเด็กพิการแล้วมักจะทอดทิ้งไว้ตาม โรงพยาบาลหรือที่สาธารณะต่างๆจนนับแกสังคมน้อย่างมาก ในการจัดตั้งโครงการเบี้ยยังชีพคนพิการมีวัตถุประสงค์เพื่อจัดสวัสดิการที่เน้นให้คนพิการอาศัยกับครอบครัว โดยครอบครัวและชุมชนได้มีบทบาทในการดูแลและแก้ไขปัญหาของความพิการ วิธีการให้สงเคราะห์เบี้ยยังชีพคนพิการดำเนินการภาย

ได้ระเบียบกระทรวงมหาดไทยว่าด้วยการจ่ายเงินเบี้ยคนพิการให้คนพิการขององค์กรปกครองส่วนท้องถิ่น พ.ศ. ๒๕๕๓ โดยเป็นการสมควรกำหนดหลักเกณฑ์การจ่ายเงินเบี้ย ความพิการให้คนพิการขององค์กรปกครองส่วนท้องถิ่นเพื่อให้สอดคล้องกับระเบียบคณะกรรมการส่งเสริมและพัฒนาคุณภาพชีวิตคนพิการแห่งชาติ ว่าด้วยหลักเกณฑ์และวิธีการสวัสดิการเบี้ยความพิการ พ.ศ. ๓๕๕๓ ลงวันที่ ๓๓ พฤศจิกายน ๓๕๕๓ ซึ่งออกโดยอาศัยอำนาจตามความในมาตรา ๓๐ (๙) แห่งพระราชบัญญัติส่งเสริมและพัฒนาคุณภาพชีวิตคนพิการ พ.ศ. ๓๕๕๐ ดังนี้

๒.คุณสมบัติของผู้มีสิทธิจะได้รับเงินเบี้ยความพิการ ผู้ที่มีสิทธิได้รับพิจารณาการสงเคราะห์เบี้ยยังชีพคนพิการจะต้องมีคุณสมบัติและไม่มีลักษณะ ต้องห้าม ดังนี้

๒.๑ มีสัญชาติไทย

๒.๓ มีภูมิลำเนาอยู่ในเขตองค์กรปกครองส่วนท้องถิ่นตามทะเบียนบ้าน

๒.๓ มีบัตรประจำตัวประจำตัวคนพิการตามกฎหมายว่าด้วยการส่งเสริมคุณภาพชีวิตคนพิการ

๒.๔ ไม่เป็นบุคคลซึ่งอยู่ในความอุปการะของสถานสงเคราะห์ของรัฐ

๓. ขั้นตอนการยื่นคำขอ ภายในเดือนพฤศจิกายนของทุกปีให้คนพิการลงทะเบียนและยื่นคำขอรับเงินเบี้ยความพิการในปีงบประมาณถัดไปด้วยตนเอง ณ สำนักงานเทศบาลตำบลแพด หรือสถานที่ที่เทศบาลตำบลแพดกำหนด โดยมีหลักฐานพร้อมสำเนาที่ผู้ขอรับเงินเบี้ยความพิการลงลายมือชื่อรับรองความถูกต้องดังต่อไปนี้

๓.๑ บัตรประจำตัวคนพิการตามกฎหมายว่าด้วยการส่งเสริมคุณภาพชีวิตคนพิการ

๓.๒ ทะเบียนบ้านพร้อมสำเนา

๓.๓ สมุดบัญชีเงินฝากธนาคาร สำหรับกรณีผู้ขอรับเงินเบี้ยความพิการประสงค์ขอรับเงินเบี้ยความพิการผ่านธนาคาร

ในกรณีที่คนพิการเป็นผู้เยาว์ซึ่งมีผู้แทนโดยชอบธรรม คนเสมือนไร้ความสามารถหรือคนไร้ความสามารถ ให้แทนโดยชอบธรรม ผู้พิทักษ์ หรือผู้อนุบาลแล้วแต่กรณียื่นคำขอแทนโดยแสดงหลักฐานการเป็นผู้แทนดังกล่าว สำหรับคนพิการในกรณีอื่นนอกจากบุคคลในเบื้องต้น ซึ่งไม่อาจยื่นคำขอได้ด้วยตนเอง ให้ผู้ดูแลคนพิการยื่นคำขอแทนโดยให้ที่เชื่อถือได้รับรองสถานะของคนพิการ แต่ตนเองนำหลักฐานของคนพิการและผู้ดูแลคนพิการแสดงต่อเจ้าหน้าที่ด้วยในกรณีคนพิการซึ่งมีสิทธิรับเงินเบี้ยยังชีพผู้พิการจากองค์กรปกครองส่วนท้องถิ่นหนึ่ง และย้ายภูมิลำเนาไปอยู่องค์กรปกครองส่วนท้องถิ่นอื่น ให้องค์กรปกครองส่วนท้องถิ่นที่จ่ายเบี้ยยังชีพคนพิการคงจ่ายเบี้ยความพิการต่อไปจนกว่าจะสิ้นสุดปีงบประมาณนั้น หากมีความประสงค์จะรับเบี้ยความพิการจากองค์กรปกครองส่วนท้องถิ่นแห่งใหม่

ในปีงบประมาณถัดไป ต้องไปลงทะเบียนเพื่อขอรับความพิการ ณ องค์กรปกครองส่วนท้องถิ่น แห่งใหม่ภายในเดือน พฤศจิกายน

๔. การตรวจสอบและจัดทำทะเบียนประวัติมีสิทธิ ภายในเดือนตุลาคมของทุกปี เทศบาลตำบลแพดจะดำเนินการ ตรวจสอบ สถานะความพิการและการดำรงอยู่ของคนพิการ

๕. งบประมาณและวิธีการจ่ายเงินเบี้ยความพิการ

๕.๑ การตั้งงบประมาณและวิธีการแจกเบี้ยความพิการให้คนพิการของเทศบาลตำบลแพดจะดำเนินการตามกฎหมายว่าด้วยการจ่ายเบี้ยความพิการ

๕.๒ การจ่ายเงินเบี้ยความพิการให้จ่ายในอัตราเดือนละแปดร้อยบาท หรือตามมติ คณะรัฐมนตรี

๕.๓ การจ่ายเงินเบี้ยความพิการให้ผู้มีสิทธิตามระเบียบนี้ ให้องค์กรปกครองส่วนท้องถิ่น จ่ายเป็นเงินสด หรือโอนเข้าบัญชีเงินฝากธนาคารในนามผู้มีสิทธิรับเบี้ยความพิการ หรือในนามผู้ดูแลคนพิการเป็นรายเดือนภายใน วันที่ ๑๐ ของทุกเดือน หากล่าช้าเกิน กว่ากำหนดดังกล่าว ต้องเป็นกรณีจำเป็นอันมิอาจก้าวล่วงได้ในการจ่ายเน ให้แก่ผู้ดูแลคนพิการ ต้องตรวจสอบจนแน่ใจเป็นบุคคลเดียวกับ ผู้ดูแลคนพิการ และต้องได้รับการยืนยันว่าผู้มีสิทธิ ได้รับเบี้ยความพิการยังมีชีวิต หมายเหตุ ปัจจุบัน เบี้ยยังชีพคนพิการ ๘๐๐ บาท/คน/เดือน

๖. การสิ้นสุดการได้รับเงินเบี้ยความพิการ สิทธิของผู้ได้รับเงินเบี้ยความพิการจะสิ้นสุดในกรณีดังต่อไปนี้

๖.๑ ตาย

๖.๒ อยู่ในความอุปการะของสถานสงเคราะห์ของรัฐ

๖.๓ แจ้งสละสิทธิการขอเงินเบี้ยความพิการ เป็นหนังสือต่อองค์กรปกครองส่วนท้องถิ่นที่ตนมี สิทธิได้รับ เบี้ยความพิการ กรณีสิทธิได้รับเงินเบี้ยความพิการดังกล่าวสิ้นสุดลง ให้ผู้บริหารองค์กรปกครองส่วนท้องถิ่นสั่งระงับ การจ่ายเงินเบี้ยความพิการสำหรับบุคคลดังกล่าวทันที

กรณีผู้รับเงินเบี้ยความพิการตาย ให้นายทะเบียนอำเภอ หรือนายทะเบียนท้องถิ่นแจ้งการ ตายต่อองค์กร ปกครองส่วนท้องถิ่นที่ผู้ตายมีชื่อใดทะเบียนภายในเจ็ดวันนับตั้งแต่นั้นนายทะเบียนอำเภอหรือนายทะเบียนท้องถิ่น ได้รับแจ้งการตายและให้องค์กรปกครองส่วนท้องถิ่นที่ผู้ตายมีชื่ออยู่ในทะเบียนนั้น แจ้งแก่ องค์กรปกครองส่วน ท้องถิ่นที่จ่ายเบี้ยความพิการ กรณีผู้รับเงินเบี้ยความพิการขาดคุณสมบัติ หรือมีลักษณะต้องห้าม ให้องค์กรปกครอง ส่วนท้องถิ่นติดประกาศไว้เปิดเผย ณ ที่ทำการองค์กรปกครองส่วนท้องถิ่นหรือสถานที่ที่องค์กรปกครองส่วนท้องถิ่น

กำหนดเป็นเวลาไม่น้อยกว่าสิบห้าว้นหากไม่มีผู้คัดค้านให้องค์ประกอบส่วนท้องถิ่นพิจารณาสั่งสอน รายชื่อ และ
ระงับการจ่ายเงินเบี้ยความพิการทันที ในกรณีที่มีการคัดค้านให้องค์ประกอบส่วนท้องถิ่นตรวจสอบขอเท็จจริงให้
ชัดเจนเพื่อพิจารณาดำเนินการตามสมควรแก่กรณีต่อไป

๗. หน้าที่ของผู้รับเบี้ยยังชีพความพิการ

๗.๑ ตรวจสอบรายชื่อของตนเอง

๗.๒ เมื่อย้ายภูมิลำเนาจากองค์การบริหารส่วนตำบลสามพี่น้อง ไปอยู่ภูมิลำเนาอื่น

๗.๓ ต้องแจ้งข้อมูลเพื่อให้องค์การบริหารส่วนตำบลสามพี่น้อง ได้รับทราบ

๗.๔ ให้ผู้ที่รับเบี้ยยังชีพผู้ป่วยเอดส์แสดงการมีชีวิตต่อ เทศบาลตำบลแพด ระหว่าง ๑-๓๑ ตุลาคมของทุกปี

๗.๕ กรณีตาย ให้ญาติขอผู้รับเงินเบี้ยยังชีพแจ้งการตายให้เทศบาลตำบลแพดทราบ (พร้อมสำเนามรณบัตร

คู่มือการปฏิบัติงาน

การให้บริการสวัสดิการด้านเบี้ยยังชีพผู้ติดเชื้อเอดส์

การจัดสวัสดิการเบี้ยยังชีพผู้ป่วยเอดส์

ผู้ป่วยเอดส์ หมายถึงความผู้ป่วยเอดส์ที่แพทย์ได้รับรองและทำวินิจฉัยแล้ว ผู้อุปการะ หมายความว่า บรรดาผู้ดูแลผู้ป่วยเอดส์ เช่น บิดา มารดา บุตร สามีภรรยา ญาติพี่น้องหรือบุคคลอื่นที่ผู้ป่วยเอดส์ได้รับการช่วยเหลือ ปัจจุบันผู้ป่วยเอดส์มีจำนวนมาก ทั้งในหมู่บ้านและชนบทและชุมชนในเมือง ซึ่งส่วนใหญ่มีสภาพความเป็นอยู่ยากจน บ้างรายมีอากรเจ็บป่วยค่อนข้างรุนแรง สุขภาพร่างกายทรุดโทรม ไม่สามารถประกอบอาชีพเลี้ยงตนเองได้ ขาดผู้อุปการะดูแลดูกรังเกียจจากสังคมก่อให้เกิดปัญหาอย่างต่อเนื่องกับผู้ติดเชื้อเอดส์ผู้ป่วยเอดส์และ ครอบครัว ดังนั้น จึงจำเป็นต้องอย่างยิ่งที่จะต้องมียังสวัสดิการสังคมเพื่อรองรับกับปัญหาของผู้ที่ได้รับผลกระทบจากโรคเอดส์ เหล่านี้ กรมพัฒนาสังคมและสวัสดิการ กระทรวงการพัฒนาสังคมและความมั่นคงของมนุษย์ จึงได้มีการจัด สวัสดิการผู้ติดเชื้อเอดส์ลงสู่องค์กรปกครองส่วนท้องถิ่น

วัตถุประสงค์

๑. เพื่อส่งเสริมให้ผู้ป่วยเอดส์สามารถใช้ชีวิตอยู่ร่วมกับครอบครัวและชุมชนได้ตามปกติ
๒. เพื่อเป็นการบรรเทาปัญหาความเดือดร้อน ด้านค่าครองชีพให้แก่ครอบครัวของผู้ป่วยเอดส์ให้สามารถครองชีพได้ตามอัตภาพ วิธีการดำเนินการ ภายใต้การสงเคราะห์เบี้ยยังชีพแก่ผู้ป่วยเอดส์ โดยเทศบาลตำบลแพต เป็นผู้ดำเนิน ภายใต้ระเบียบกระทรวงมหาดไทยว่าด้วยการจ่ายเงินสงเคราะห์เพื่อการยังชีพขององค์กรปกครองส่วนท้องถิ่น พ.ศ. ๓๕๔๘

คุณสมบัติของผู้รับเบี้ยยังชีพเอดส์

๓. เป็นผู้ป่วยเอดส์ที่แพทย์ได้รับรองและทำการวินิจฉัยแล้ว
๔. มีภูมิลำเนาอยู่ในเขตองค์กรปกครองส่วนท้องถิ่น
๕. มีรายได้ไม่เพียงพอแก่การยังชีพ หรือถูกทอดทิ้งหรือขาดผู้อุปการะเลี้ยงดู หรือไม่สามารถประกอบอาชีพเลี้ยงตนเองได้ ผู้ป่วยเอดส์ที่มีคุณสมบัติข้างต้นและมีความประสงค์จะขอรับเงินสงเคราะห์ให้ ยื่นคำขอต่อผู้บริหารท้องถิ่นที่ตนเองมีภูมิลำเนาอยู่ ในกรณีที่ผู้ป่วยเอดส์ไม่สามารถดำเนินการมายื่นคำขอการสงเคราะห์ด้วยตนเองได้ จะมอบอำนาจให้ผู้ อุปการะมาดำเนินการแทนก็ได้

หลักฐานการขอรับเบี้ยยังชีพผู้ป่วยเอดส์

๑. ในรับรองแพทย์โดยให้ระบุถึงผลการตรวจเลือดและอาการเจ็บป่วยที่ปรากฏ
๒. ทะเบียนบ้านของผู้ป่วย
๓. สำเนาบัตรประจำตัวประชาชนของผู้ป่วยเอดส์

๔. สมุดบัญชีเงินฝากธนาคารพร้อมสำเนา สำหรับกรณีผู้ป่วยเอดส์ประสงค์รับเงินสงเคราะห์ผ่านธนาคารงบประมาณและวิธีการจ่ายเงินสงเคราะห์เพื่อการยังชีพผู้ป่วยเอดส์ องค์การปกครองส่วนท้องถิ่นอาจตั้งงบประมาณของตนเอง เพื่อให้การนสงเคราะห์ได้ในกรณีดังนี้

๑. จ่ายให้แก่ผู้ป่วยเอดส์ตามบัญชีรายชื่อที่ได้รับอนุมัติจากผู้บริหารท้องถิ่น

๒. จ่ายสมทบให้แก่ผู้ป่วยเอดส์ตามบัญชีรายชื่อที่ได้รับการสงเคราะห์งบประมาณเบี้ยยังชีพจากรัฐอยู่เดิมในกรณีที่อัตราที่ได้รับจากรัฐน้อยกว่าอัตราที่เทศบาลตำบลแพด จ่ายให้แก่ผู้มีสิทธิได้รับเงิน ในกรณีในการจ่ายเงินให้แก่ผู้รับมอบอำนาจต้องตรวจสอบจนแน่ใจว่าเป็นบุคคลเดียวกับผู้ที่ได้รับมอบอำนาจและต้องได้รับการยืนยันว่าผู้มีสิทธิได้รับเงินเบี้ยยังชีพผู้สูงอายุยังมีชีวิตอยู่ หากเป็นการโอนเงินเข้าบัญชีเงินฝากธนาคารให้เทศบาลตำบลแพดบันทึกรายละเอียดการโอนเงินในบัญชีการจ่ายเงินสงเคราะห์โดยให้หลักการโอนเงินหลักฐานประกอบการจ่ายเงิน และให้เก็บรักษาหลักการจ่ายหรือโอนเงินสงเคราะห์เพื่อการยังชีพไว้เพื่อการตรวจสอบการจ่ายเงินให้จ่ายได้อัตราดังนี้

๑. จ่ายตามอัตรากระทรวงมหาดไทยกำหนด

๒. หากองค์การปกครองส่วนท้องถิ่นมีความประสงค์จ่ายเกินกว่าอัตราที่กำหนด สามารถกระทำได้ ทั้งนี้ต้องไม่เกินกว่าสองเท่าของอัตราที่กำหนด หรือไม่เกินกว่าหนึ่งพันบาท โดยให้เสนอสภาท้องถิ่นพิจารณาอนุมัติและให้คำนึงถึงสถานะการคลังขององค์การปกครองส่วนท้องถิ่น

๓. การจ่ายเงินให้แก่ผู้มีสิทธิได้รับเงินสงเคราะห์แต่ละประเภทให้จ่ายได้ในอัตราเดียวกัน ด้วยวิธีหนึ่งวิธีใดตามความประสงค์ของผู้มีสิทธิได้รับเงินสงเคราะห์ ดังต่อไปนี้

(๑) จ่ายเป็นเงินสดหรือโอนเข้าบัญชีเงินฝากธนาคารในนามผู้มีสิทธิได้รับเงินสงเคราะห์

(๒) จ่ายเป็นเงินสดหรือโอนเข้าบัญชีเงินฝากธนาคารในนามบุคคลที่ได้รับมอบอำนาจจากผู้มีสิทธิได้รับเงินสงเคราะห์ การสิ้นสุดการได้รับเงินเบี้ยยังชีพผู้กรณีต่อไปนี้

สิทธิของผู้ได้รับเงินเบี้ยยังชีพผู้ป่วยเอดส์

สิ้นสุดในกรณีต่อไปนี้

1. ตาย
2. ขาดคุณสมบัติ

๓.แจ้งสิทธิการรับเงินเบี้ยผู้สูงอายุ เป็นหนังสือต่อองค์กรปกครองส่วนท้องถิ่นที่ตนมีสิทธิได้รับเบี้ยยังชีพผู้สูงอายุ กรณีสิทธิได้รับเงินเบี้ยยังชีพผู้สูงอายุดังกล่าวสิ้นสุดลง ให้บริหารองค์กรปกครองส่วนท้องถิ่น ส่งระเบียบ การจ่ายเบี้ยยังชีพผู้สูงอายุสำหรับบุคคลดังกล่าวทันที

หน้าที่ของผู้รับเบี้ยยังชีพผู้สูงอายุ

- ๑.ตรวจสอบรายชื่อของตนเอง
- ๒.เมื่อย้ายภูมิลำเนาจากองค์การบริหารส่วนตำบลสามพี่น้อง ไปอยู่ภูมิลำเนาอื่น
- ๓.ต้องแจ้งข้อมูลเพื่อให้องค์การบริหารส่วนตำบลสามพี่น้อง ได้รับทราบ
- ๔.ให้ผู้รับเบี้ยยังชีพผู้สูงอายุแสดงการมีชีวิตอยู่ต่อ องค์การบริหารส่วนตำบลสามพี่น้อง ระหว่าง ๑-๕ ตุลาคม ของทุกปี
- ๖.กรณีตาย ให้ญาติของผู้รับเงินเบี้ยยังชีพแจ้งการตายให้องค์การบริหารส่วนตำบลสามพี่น้องทราบ (พร้อมสำเนาบัตร)

คู่มือการปฏิบัติงาน

โครงการเงินอุดหนุนเพื่อการเลี้ยงดูเด็กแรกเกิด

โครงการเงินอุดหนุนเพื่อการเลี้ยงดูเด็กแรกเกิด

เป็นนโยบายสำคัญระดับชาติตามแผนบูรณาการ การพัฒนาคนตลอดช่วงชีวิตเป็นการสร้างระบบคุ้มครองทางสังคมโดยการสวัสดิการเงินอุดหนุนให้แก่ เด็กแรกเกิดในครัวเรือนยากจนหรือครัวเรือนที่เสี่ยงต่อความยากจน เป็นมาตรการให้บิดา มารดาหรือผู้ปกครองนำเด็กเข้าสู่ระบบบริการของรัฐ เพื่อให้เด็กได้รับการดูแลให้มีคุณภาพชีวิต มีพัฒนาการเหมาะสมตามวัย รวมทั้งเป็นหลักประกันให้เด็กได้รับสิทธิด้านการอยู่รอดและการพัฒนาตามนุสัญญาว่าด้วยสิทธิเด็ก มีความสอดคล้องกับยุทธศาสตร์ด้านพัฒนาและเสริมสร้างศักยภาพทรัพยากรมนุษย์ตามยุทธศาสตร์ชาติ ๓๐ ปี (พ.ศ ๓๕๖๑ – ๓๕๘๐) ยุทธศาสตร์การเสริมสร้างและพัฒนาศักยภาพที่มนุษย์ของแผนพัฒนาเศรษฐกิจ และสังคมแห่งชาติ ฉบับที่ ๑๓ (พ.ศ ๓๕๖๐ – ๓๕๖๔) และแผนพัฒนาเด็กและเยาวชนแห่งชาติ ฉบับที่ ๓ (พ.ศ ๓๕๖๐ – ๓๕๖๔)

ตามมติคณะรัฐมนตรีเมื่อวันที่ ๓๑ มีนาคม ๓๕๕๘

กลุ่มเป้าหมายเด็กที่อยู่นอกระบบกับสังคมในครัวเรือนยากจนหรือครัวเรือนที่เสี่ยงต่อความยากจน (รายได้ครัวเรือนเฉลี่ยไม่เกิน ๓๓,๐๐๐ บาท ต่อคน ต่อปี) เป็นเด็กที่เกิดระหว่างวันที่ ๑ ตุลาคม ๓๕๕๘ – ๓๐ กันยายน ๓๕๕๙ โดยอุดหนุนเงินรายละ ๔๐๐ บาท เป็นเวลา ๑ ปี เริ่มจ่ายอุดหนุนตั้งแต่ ปีงบประมาณ ๓๕๕๙

คณะรัฐมนตรีจึงมีมติเมื่อวันที่ ๓๓ มีนาคม ๓๕๕๙

ให้ขยายเวลาการให้เงินอุดหนุน ตั้งแต่แรกเกิดจนถึงอายุ ๓ ปี และเพิ่มวงเงินเป็น ๖๐๐ บาท ต่อคน ต่อเดือน

คณะรัฐมนตรีได้มติวันที่ ๗ พฤศจิกายน ๓๕๖๐

ยกเลิกเงื่อนไขผู้มีสิทธิที่ต้องไม่เป็นผู้อยู่ในระบบประกันสังคม และเริ่มตั้งแต่ปีงบประมาณ ๓๕๖๑ รวมทั้งให้กระทรวงการพัฒนาสังคมและความมั่นคงของมนุษย์พิจารณาความเหมาะสมและความเป็นไปได้ในการเชื่อมโยงข้อมูลมีผู้รายชื่อได้น้อยตามโครงการลงทะเบียนเพื่อสวัสดิการของรัฐ นำมาใช้เป็นเกณฑ์กำหนดคุณสมบัติผู้เข้าร่วมโครงการและปรับปรุง กระบวนการตรวจสอบและรับรองสิทธิ

คณะรัฐมนตรีจึงมีมติเมื่อวันที่ ๓๖ มีนาคม ๓๕๖๓

ขยายเวลาให้เงินอุดหนุนเพื่อการเลี้ยงดูเด็กตั้งแต่แรกเกิด – ๖ ปี และขยายฐานรายได้กลุ่มเป้าหมายไม่เกิน ๑๐๐,๐๐๐ บาทต่อ ต่อปี

คุณสมบัติเด็กแรกเกิดที่มีสิทธิ

๑. มีสัญชาติไทย (พ่อแม่มีสัญชาติไทย หรือพ่อหรือแม่มีสัญชาติไทย)
๒. เกิดตั้งแต่ ๑ ตุลาคม ๓๕๕๘ เป็นต้นไป จนมีอายุครบ ๖ ปี
๓. อาศัยอยู่กับผู้ปกครองที่อยู่ครัวเรือนที่มีรายได้ต่ำ
๔. ไม่อยู่ในสถานสงเคราะห์ของหน่วยงานรัฐ หรือเอกชน

ผู้ปกครองมีสิทธิลงทะเบียน

๑. มีสัญชาติไทย
 ๒. เป็นบุคคลที่รับเด็กแรกเกิดไว้ในอุปการะ
 ๓. เด็กแรกเกิดต้องอาศัยร่วมอยู่ด้วย
 ๔. อยู่ในครัวเรือนที่มีรายได้ต่ำ คือ สมาชิกครัวเรือนมีรายได้เฉลี่ยไม่เกิน ๑๐๐,๐๐๐ บาท ต่อคน ต่อปี
- หมายเหตุ มารดาที่อยู่ระหว่างการตั้งครรภ์ยังไม่ยื่นคำร้องขอลงทะเบียนขอรับสิทธิเงินอุดหนุนเพื่อการเลี้ยงดูเด็กแรกเกิด

สถานที่รับลงทะเบียน

สามารถลงทะเบียนได้ในพื้นที่ที่เด็กแรกเกิด และผู้ปกครองอาศัยอยู่จริง ดังนี้

กรุงเทพมหานคร : ลงทะเบียนที่สำนักงานเขต

เมืองพัทยา : ลงทะเบียนที่ศาลาว่าการเมืองพัทยา

ส่วนภูมิภาค : ลงทะเบียนที่องค์การบริหารส่วนตำบล หรือเทศบาล

เอกสารประกอบการลงทะเบียน ประกอบด้วย

๑. แบบคำร้องขอลงทะเบียน (ดร.๐๑)
๒. แบบคำร้องสถานะครัวเรือน (ดร.๐๓)
๓. บัตรประจำตัวประชาชนของผู้ปกครอง
๔. สูติบัตรเด็กแรกเกิด
๕. สมุดบัญชีเงินฝากของผู้ปกครอง (บัญชีออมทรัพย์ธนาคารกรุงไทย บัญชีเงินฝากเพื่อเรียกธนาคารออมสิน หรือสมุดบัญชีเงินฝากออมทรัพย์ธนาคารเพื่อเกษตรกร (ธกส) ใดๆอย่างหนึ่งเท่านั้น)

๖.สมุดบันทึกสุขภาพแม่และเด็ก เฉพาะหน้าที่ ๑ ที่มีชื่อของหญิงตั้งครรภ์ (ในกรณีที่สมุดสูญหายให้ใช้เฉพาะสำเนาหน้าที่ ๑ พร้อมให้เจ้าหน้าที่สาธารณสุขภาพบันทึกข้อมูลและรับรองสำเนา)

๗.กรณีที่ผู้ยื่นคำร้องลงทะเบียนและสมาชิกในครัวเรือนของผู้ยื่นคำร้องลงทะเบียน เป็นเจ้าหน้าที่ของบ
ริษัท พนักงานรัฐวิสาหกิจ หรือพนักงานบริษัท ต้องมีเอกสารใบรับรองเงินเดือน หรือหนังสือรับรองรายได้ของทุกคนที่
มีรายได้ประจำ (สลิปเงินเดือน หรือเอกสารหลักฐานที่นายจ้างลงนาม)

๘.สำเนาเอกสาร หรือบัตรข้าราชการ เจ้าหน้าที่ของรัฐ บัตรแสดงสถานะหรือตำแหน่ง หรือเอกสารอื่นใดที่
แสดงตนของผู้รับรองคนที่ ๑ และผู้รับรองคนที่ ๓

ขั้นตอนการลงทะเบียน โครงการเงินอุดหนุนเพื่อการเลี้ยงดูเด็กแรกเกิด



กรอกเอกสารการลงทะเบียน
พร้อมแนบเอกสาร
ประกอบการลงทะเบียน



มารดา หรือบิดา หรือผู้ปกครอง
ของรับสิทธิรับเงินอุดหนุน ณ
หน่วยงานที่รับลงทะเบียนในใกล้
บ้าน



หน่วยงานรับลงทะเบียน
อบต. เทศบาลสำนักงานเขต
ตรวจสอบความครบถ้วน



กรมบัญชีกลางโอนเงินเข้าบัญชี
ให้แก่ผู้มีสิทธิรับเงินอุดหนุน



กระทรวงสาธารณสุข
ติดตามประเมินผล
ที่ได้รับเงินอุดหนุน



หน่วยงานรับลงทะเบียน
ปิดประกาศรายชื่อผู้มีสิทธิ
๑๕ วัน



กรมบัญชีกลางส่งรายชื่อผู้มีสิทธิ
ให้กรมการปกครองตรวจ
สอบสถานะรายบุคคล



กรมกิจการเด็กและเยาวชน
ประมวลผลรายชื่อผู้มีสิทธิส่งให้
กรมบัญชีกลาง



เจ้าหน้าที่บันทึกข้อมูลผู้มีสิทธิรับ
เงินอุดหนุนเข้าสู่ระบบฐานข้อมูล